

The background of the image is a close-up, top-down view of architectural blueprints. The drawings are in black ink on a light-colored paper. A dark grey pen lies diagonally across the upper right portion of the image. In the lower left corner, a white ruler with black markings is visible. The central focus is a large, semi-transparent maroon circle containing white text. Two thin white horizontal lines are positioned above and below the main title text.

ETAPAS DE UM PROJETO DE ARQUITETURA

Espaço do Traço Arquitetura



Esse e-book surgiu a partir das dúvidas de nossos clientes sobre o passo a passo dos projetos. Quais são as etapas que as arquitetas seguem? Como o cliente deve participar de cada fase? Quando é o momento ideal de ele avaliar e alterar o projeto? Respondemos todas essas perguntas nas próximas páginas!

Boa leitura!

PROGRAMA DE NECESSIDADES

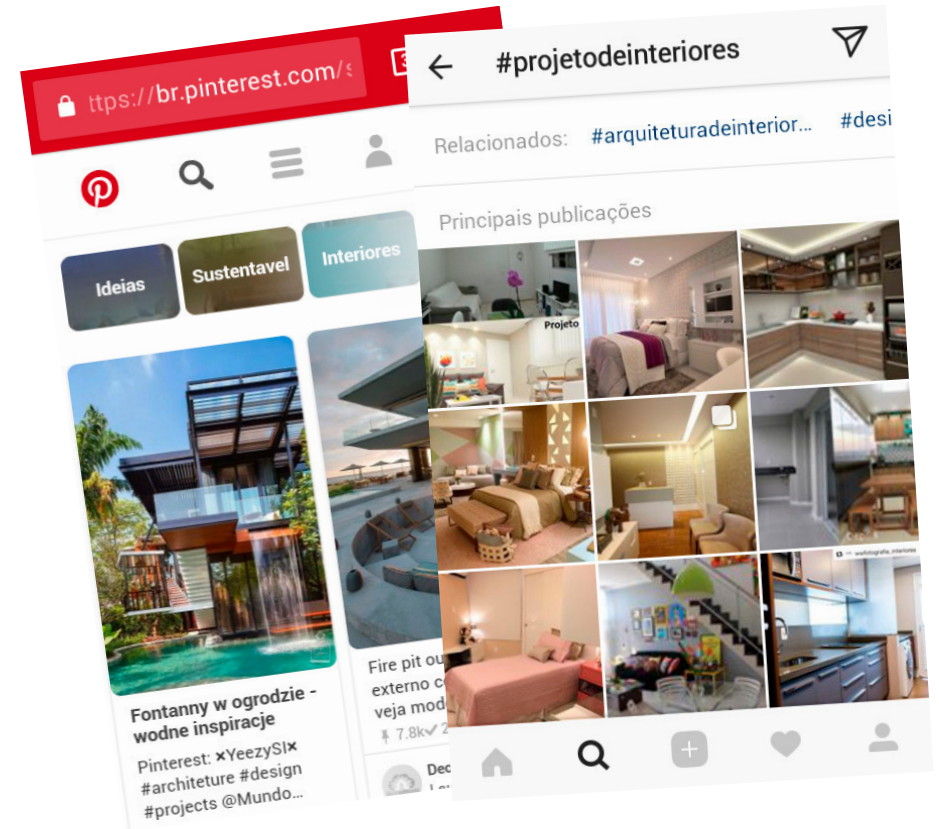


A primeira etapa para fazer um projeto arquitetônico ou de interiores é o Programa de Necessidades: uma entrevista com o cliente para descobrir seus gostos, como quer o projeto e quais são suas necessidades.

Nessa etapa, é analisado o contexto familiar do cliente. A quantidade de pessoas que compõem a família e suas idades fazem toda a diferença na hora de planejar os ambientes! Também é escolhido quantos cômodos terá a residência, com base no número de pessoas e nos desejos dos clientes.

PROGRAMA DE NECESSIDADES

Nessa etapa, é muito importante que você dedique seu tempo para que a obra saia exatamente do jeito que você quer. Traga para as arquitetas imagens de casas que você gostou para servir de referência. Redes sociais como o Pinterest e o Instagram são ótimas para buscar ideias. Crie uma pasta no seu computador com todas as fotos e nomeie os arquivos de acordo com o que você gostou na imagem.



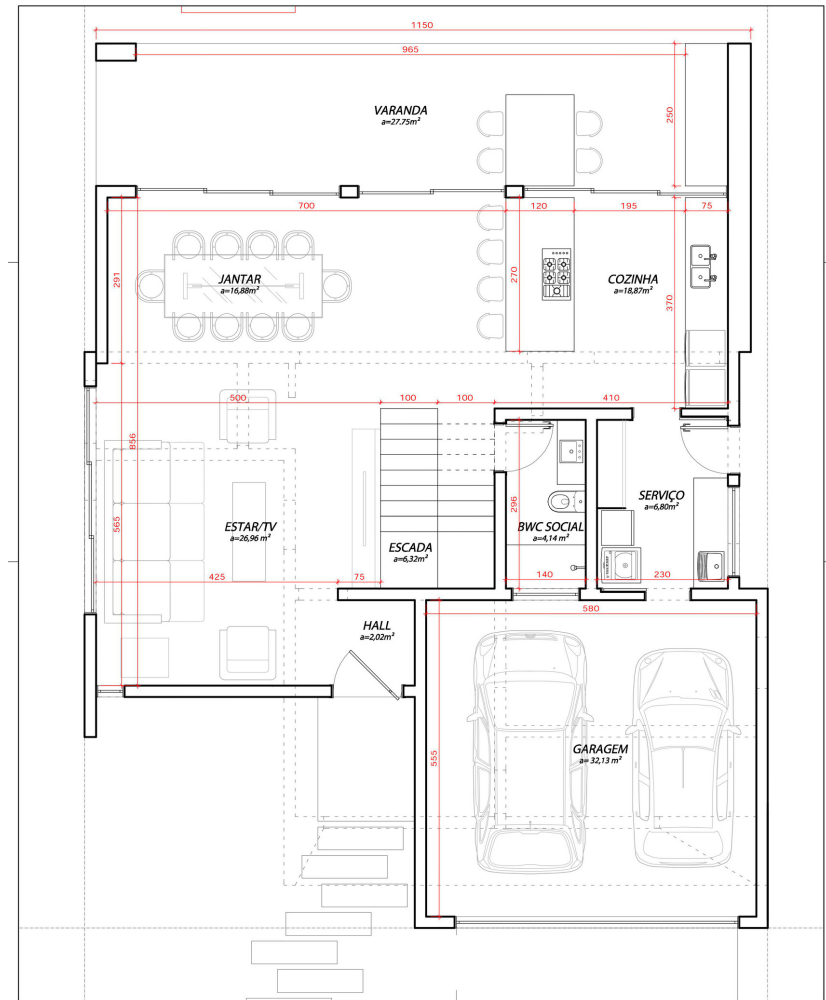
PROGRAMA DE NECESSIDADES

Também vale analisar as mobílias que você já tem para ver quais serão mantidas no projeto. Essa lista precisa ser entregue às arquitetas para manter a qualidade do projeto de interiores.



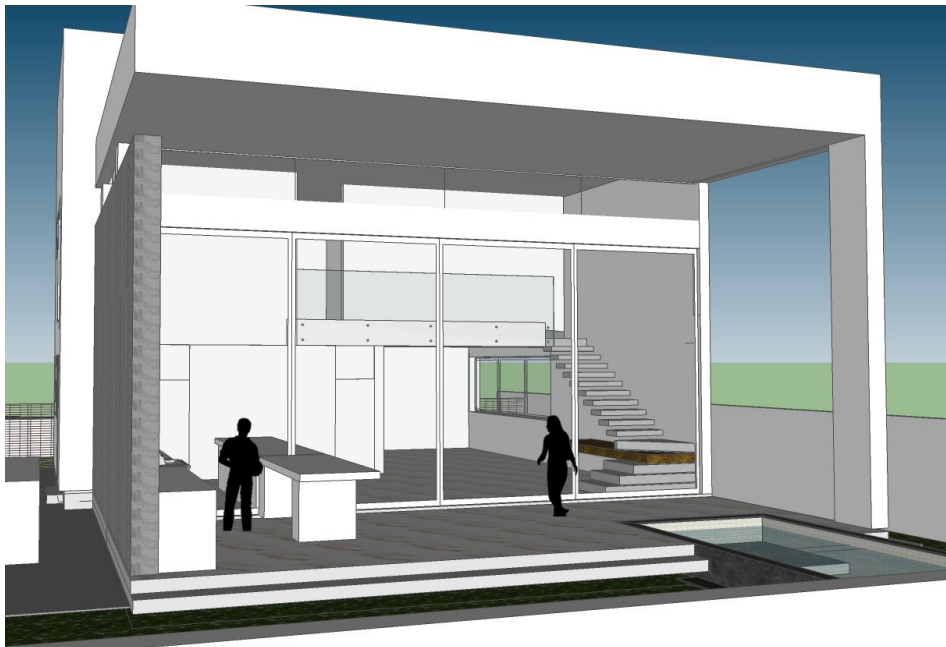
ESTUDOS PRELIMINARES

Depois que o orçamento é aprovado e o contrato é assinado, começa a etapa dos Estudos Preliminares. Aqui, é feito um esboço inicial de como ficará o projeto para você avaliar e opinar. Por isso, ainda não existem muitas informações técnicas. São entregues uma planta de layout e um 3D (confira nosso glossário no final do e-book para saber o que significa cada termo).



Planta de layout

ESTUDOS PRELIMINARES



3D

Assim que o esboço é entregue, você precisa analisar, decidir o que deve ser alterado e o que vai ser mantido e conversar abertamente com as arquitetas. Essa é a etapa ideal para modificar o projeto! Depois disso, o trabalho vai se tornando mais complicado porque as informações técnicas já serão produzidas. Por isso, Estudos Preliminares é a fase de liberdade do cliente e de tomada de decisão.

ESTUDOS PRELIMINARES

Para entender as dimensões do projeto, a dica é pegar uma fita métrica e ver as medidas reais. Assim, você consegue saber o comprimento de determinado móvel, o tamanho do living e ter noção espacial de como ficará sua casa.

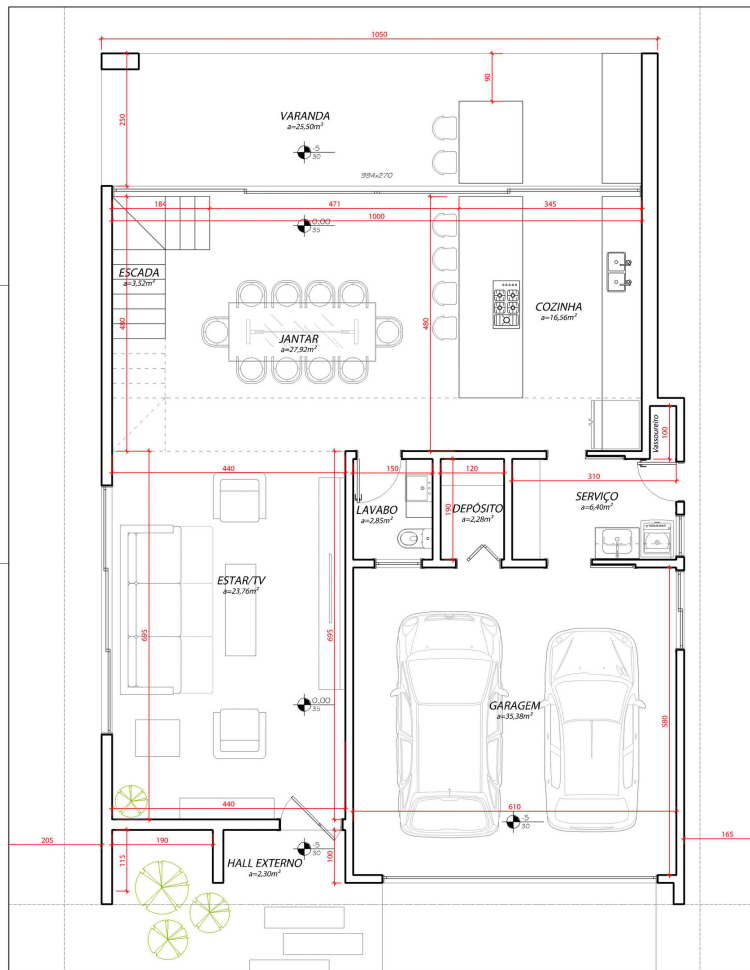


ESTUDOS PRELIMINARES

Se você está fazendo uma reforma de interiores, as arquitetas visitam o local e medem as dimensões dos cômodos, as distâncias dos pontos elétricos e outros fatores. A planta do Estudos Preliminares é feita com base nessas medidas.



ANTEPROJETO



Planta baixa do anteprojeto

O Anteprojeto é um estudo mais aprofundado do que o da fase anterior porque já tem detalhamentos técnicos. Nas plantas, são apontadas as locações de esquadrias, os materiais que serão utilizados, os revestimentos escolhidos e outras informações. Entregamos uma planta baixa e uma maquete 3D com render (ver glossário).

ANTEPROJETO

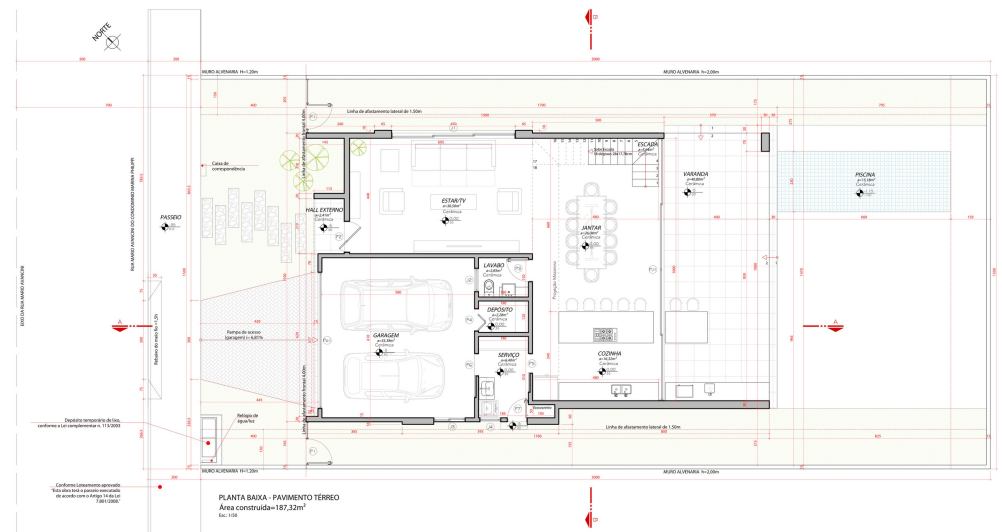


Render

Essa é a última etapa em que você consegue modificar o projeto. As mudanças são alterações pontuais e menores em relação aos Estudos Preliminares, já que a maioria das decisões já foi tomada na fase anterior. Por isso, o Anteprojeto exige menos tempo do cliente, mas é preciso atenção para analisar os detalhes.

PROJETO LEGAL

Essa fase só acontece se você está fazendo um projeto arquitetônico. Em caso de construção de residências ou até mesmo reformas, é preciso pedir autorização para a prefeitura. Por isso, nossas arquitetas enviam a planta de situação, planta de implantação, cortes, fachadas, além de tabelas com todas as áreas e esquadrias (ver glossário). Assim que a prefeitura aprovar a obra, as arquitetas fazem o Projeto Executivo.



Planta baixa do projeto legal

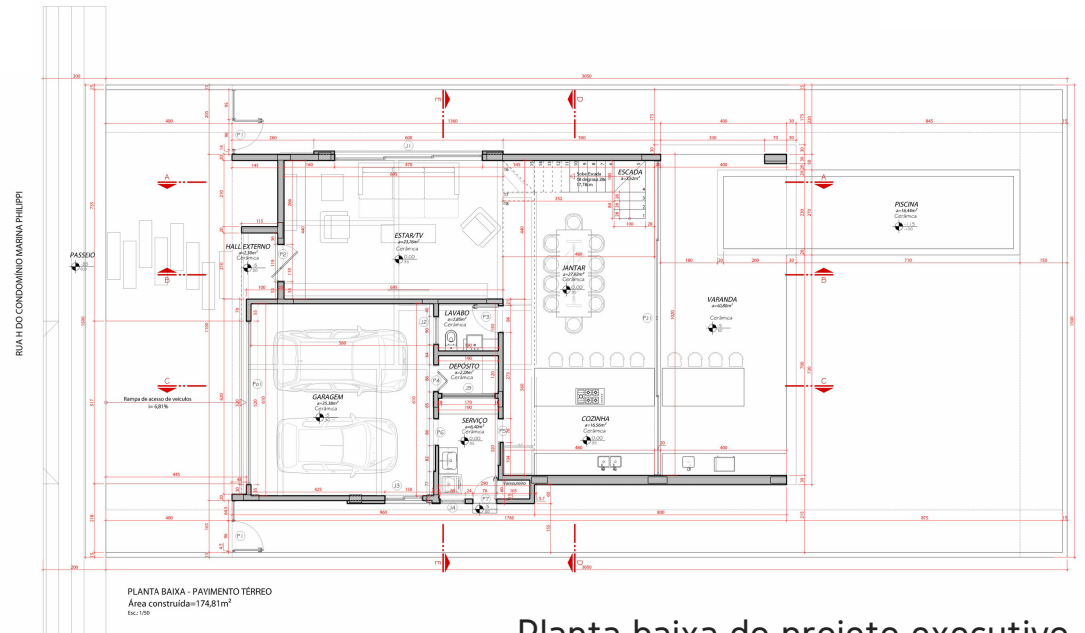
PROJETO EXECUTIVO

Esse é o projeto final, que irá para a obra e será o guia dos engenheiros e mestres de obra. Por isso, ele mostra a quantidade de materiais que vai ser utilizada — assim, evitamos o desperdício e também a falta — e todas as medidas.



PROJETO EXECUTIVO NO ARQUITETÔNICO

Quando fazemos projetos arquitetônicos, entregamos o Executivo com todos os documentos da etapa do Projeto Legal, só que de forma mais detalhada. Também é enviada uma planta baixa com as especificações do projeto como: esquadrias, revestimentos, níveis, escadas e caimentos de lajes e telhados.



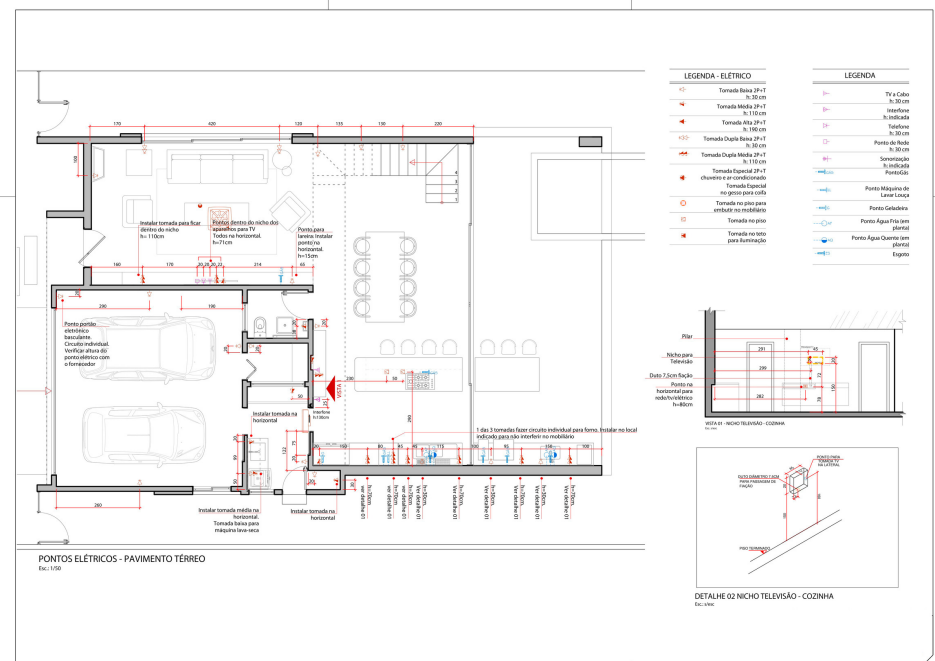
PROJETO EXECUTIVO NO ARQUITETÔNICO



Comparamos nosso projeto arquitetônico com os projetos complementares — que são feitos pelos engenheiros (ver glossário) — para garantir que todas as informações estão corretas. Se tiver alguma divergência, nossas arquitetas encaminham os projetos para os engenheiros com os pedidos de alteração.

PROJETO EXECUTIVO NOS INTERIORES

No caso de interiores, nossas arquitetas acompanham você até lojas para escolher móveis, decorações e outros objetos que vão ser usados na nova casa. Também entregam vários detalhamentos no Projeto Executivo: pisos, pintura, revestimento de paredes, gesso, pontos de iluminação, marcenaria fixa e decoração.



Planta baixa do projeto de interiores

ACOMPANHAMENTO DE OBRA

O acompanhamento de obra é outro contrato, feito separado do projeto. Nessa etapa, as arquitetas visitam a obra para conferir o andamento da construção e ter certeza que as especificações técnicas que fizeram no projeto estão sendo seguidas. Elas fazem relatórios a cada visita explicando para você como está o encaminhamento da obra.

Uma das maneiras de fazer com que o resultado final fique como você imaginou é contratar uma mão de obra especializada, que segue à risca o projeto. Outra dica é não fazer alterações. Mudanças que parecem pequenas alteram todo o projeto e comprometem a qualidade.



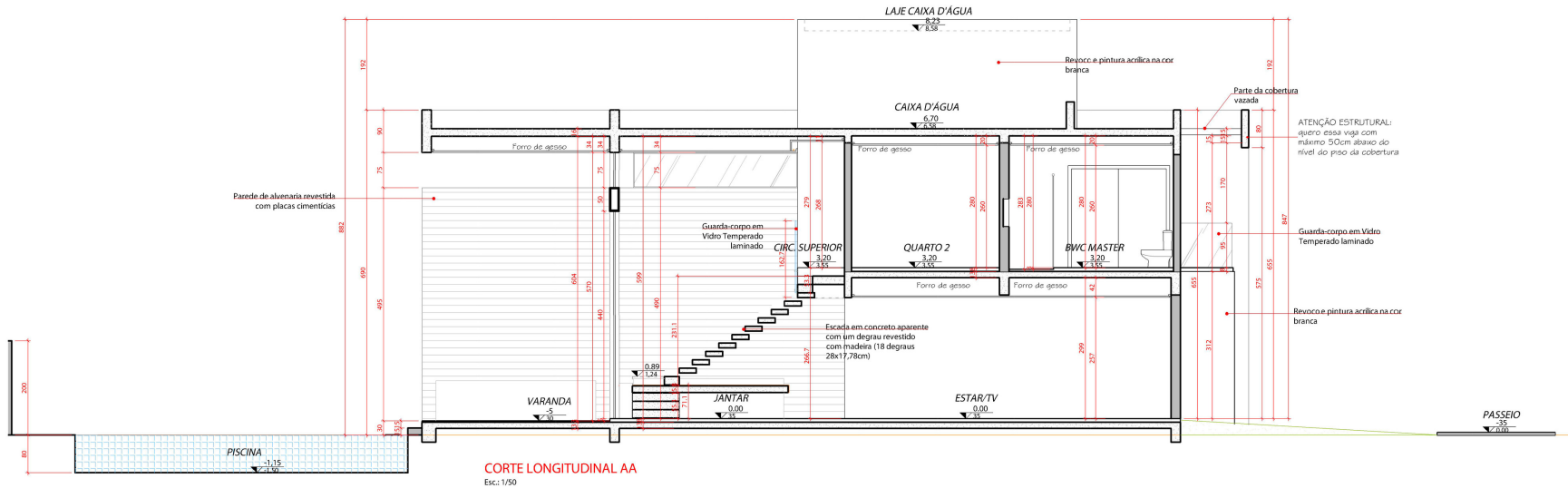
GLOSSÁRIO

Caimento: Inclinação dos elementos. Geralmente, é usado em inclinações de telhados e pisos para permitir o escoamento da água. Pode ser expresso em graus ou em porcentagem.



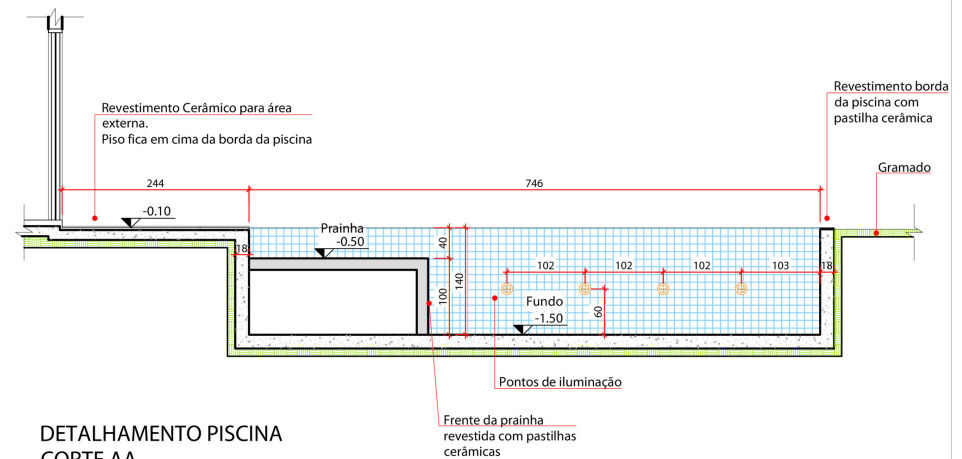
GLOSSÁRIO

Corte: O corte mostra a parte vertical da obra, como se a casa ou edifício fossem “fatiados” para mostrar detalhes que não podem ser representados na planta baixa: andares, alturas, pé-direito, etc.

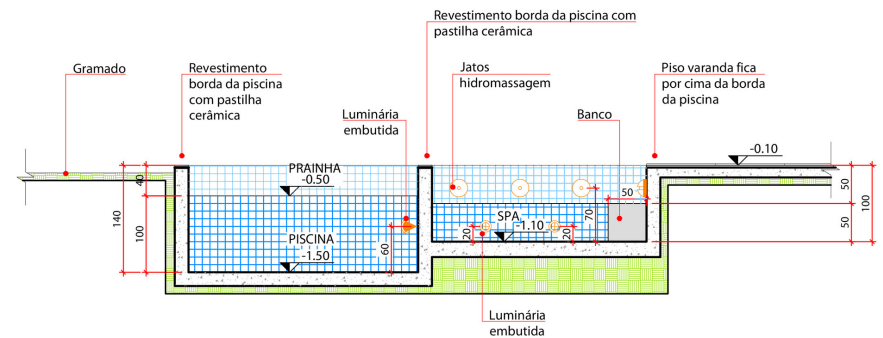


GLOSSÁRIO

Detalhamento: São os detalhes necessários para execução da obra, como madeiramentos, esquadrias, definição de pintura, revestimento de fachada, pergolados, gesso, iluminação, paginação de revestimentos de piso e parede, corrimão, guarda-corpo, muros, lareira, churrasqueira e forno a lenha.



DETALHAMENTO PISCINA
CORTE AA
Esc.: 1/50



DETALHAMENTO PISCINA
CORTE BB
Esc.: 1/50

GLOSSÁRIO

Esquadria: São janelas, portas, portões, venezianas e outros tipos de abertura.



GLOSSÁRIO

Fachada: Cada uma das partes externas de uma casa ou edifício. Divide-se em frontal (ou principal), lateral e posterior.



Fachada posterior



Fachada lateral



Fachada frontal

GLOSSÁRIO

Peitoril: Distância entre o piso e a parte inferior da janela.



GLOSSÁRIO

Pé-direito: Distância entre as lajes, ou seja, a distância vertical entre o piso e o teto. Geralmente, varia de 2,8m a 3m.



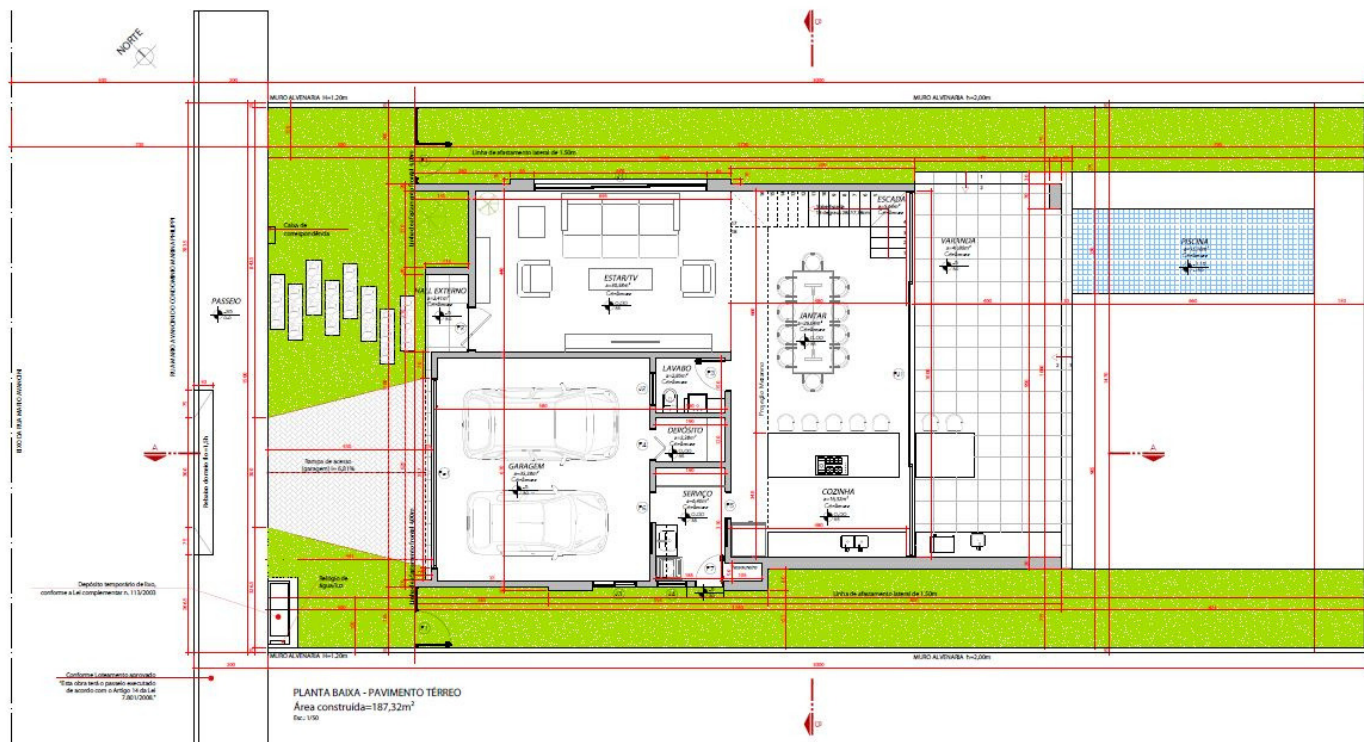
GLOSSÁRIO

Pé-direito duplo: Quando a distância entre o piso e o teto é o dobro do pé-direito normal. Normalmente, é usado em ambientes sociais, como livings e salas de jantar.



GLOSSÁRIO

Planta baixa ou planta de layout: Representação gráfica do seu apartamento ou da sua casa vistos de cima, sem o teto. Ela mostra a disposição dos móveis, a circulação e os acessos em cada ambiente. Traz alguma medidas gerais.



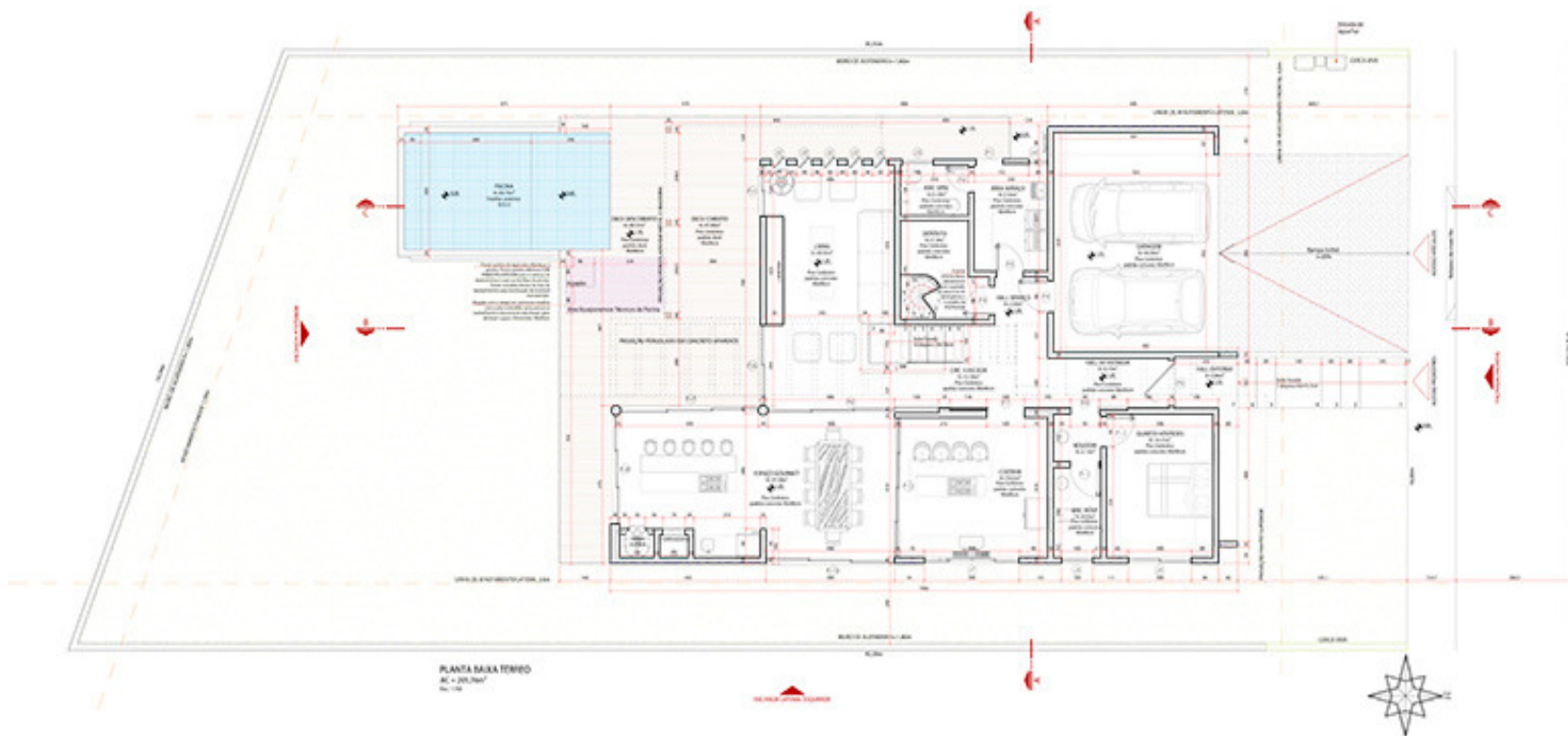
GLOSSÁRIO



Planta de implantação ou planta de situação: Representação de todos os elementos arquitetônicos da casa e outros elementos existentes no lote, como muros, vedações e passeios. Também mostra a construção no contexto da cidade, ou seja, sua localização e os edifícios, casas e ruas próximos.

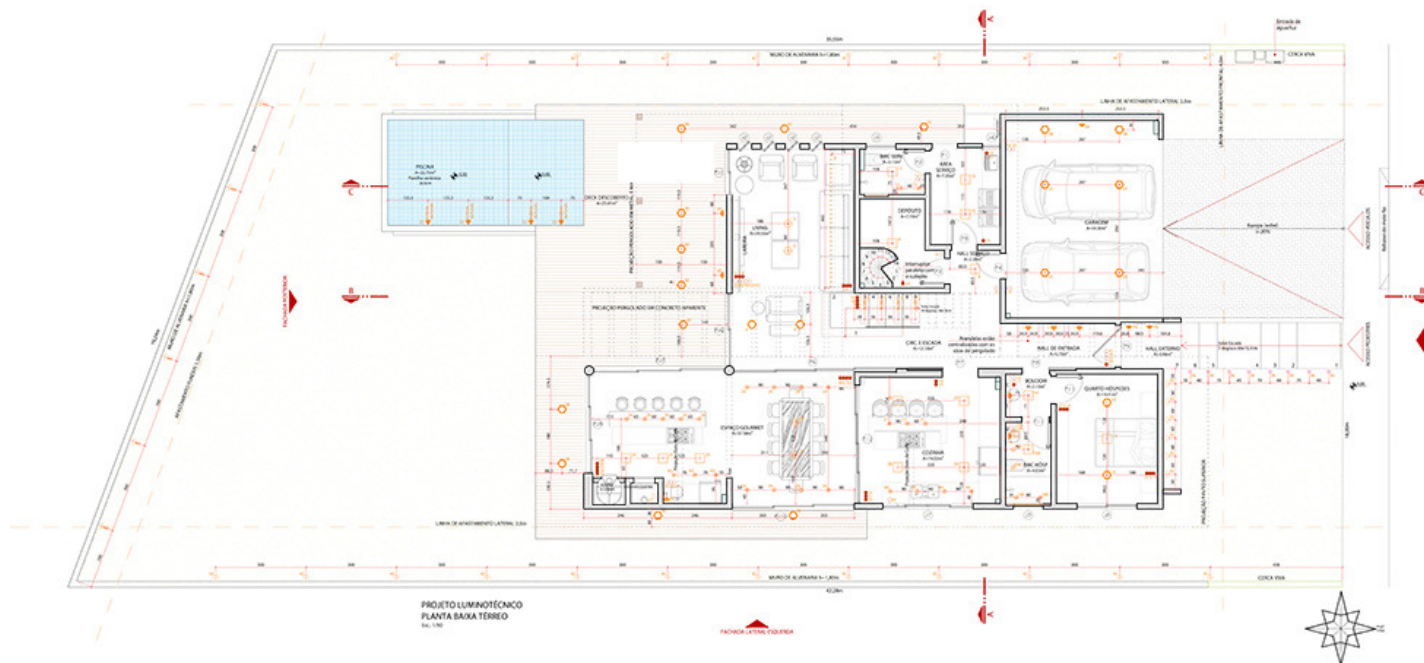
GLOSSÁRIO

Projeto arquitetônico: O projeto arquitetônico reúne plantas, cortes, elevações e detalhes da obra de uma casa, um apartamento, um edifício, etc.



GLOSSÁRIO

Projetos complementares: São projetos com todas as informações técnicas necessárias para fazer a obra. Eles complementam o projeto arquitetônico. Podem ser hidrossanitários, hidráulicos, de lógica (telefone e internet), de alarmes, de automação, etc.



Planta complementar luminotécnica

GLOSSÁRIO

Render: Imagem que simula as condições reais do projeto arquitetônico ou de interiores. Mostra os ambientes em três dimensões.



GLOSSÁRIO

Tabela de esquadrias: Mostra dados sobre as esquadrias, como locação e dimensões.

TABELA DE ESQUADRIAS

COD	TIPO	LARGURA	ALTURA	PARAPEITO	MATERIAL	QTD
J1	Janela de correr 3 folhas	470	140	100	PVC e Vidro	1
J2	Janela bascu ante	90	60	150	PVC e Vidro	1
J3	Janela de correr 2 folhas + band. fixa	120	120 (90+30)	120	PVC e Vidro + band. fixa	1
J4	Janela máximo-ar + band. fixa	80	120 (90+30)	120	PVC e Vidro	1
J5	Janela Bascu ante 2 folhas	180	90	150	PVC e Vidro	1
J6	Janela fixa	1000	240	-	Vidro Blindex	1
J7	Janela fixa	350	70	490	Vidro Blindex	1
J8	Janela bascu ante 1 folha	120	90	150	PVC e Vidro	1
P1	Porta de abnr	90	210	-	Alumínio	2
P2	Porta pivotante	114	260	-	PVC e Vidro	1
P3	Porta de abnr	80	210	-	Madeira Chapeada Interna	4
P4	Porta sanfonada simples	80	210	-	Veneziana em Madeira	1
P5	Porta de comer	70	210	-	Madeira Chapeada Interna	1
P6	Porta de comer	80	210	-	Madeira e Vidro	1
P7	Porta de abnr + band. fixa	70	260 (210+60)	-	PVC e Vidro + band. fixa	1
P8	Porta de comer 2 folhas	130	210	-	Madeira Chapeada Interna	1
P9	Porta de comer 1 folha	130	210	-	Madeira Chapeada Interna	1
P10	Porta de abnr	70	210	-	Madeira Chapeada Interna	1
P11	Porta de abnr	70	140	10	Veneziana de Alumínio	1
PJ1	Porta-janela 4 folhas	1000	370	-	PVC e Vidro	1
PJ2	Porta-janela 2 folhas+veneziana+autom.	260	240	-	PVC e Vidro	1
PJ3	Porta-janela 3 folhas+veneziana+autom.	794	265	-	PVC e Vidro	1
PJ4	Porta-janela 2 folhas+veneziana+autom.	180	240	-	PVC e Vidro	1
Pol	Portão Basculante	514	255	-	Alumínio	1

Obrigada pela leitura! Para ler
outros materiais, acesse nosso site:
espacodotraco.com.br

